

DİAQNÖZ

Qarayara xəstəliyinə şübhə olduğu halda təhlükəsizlik və nümunə götürülmə qaydalarına ciddi riayət etməklə, ölmüş heyvanın qulağından liqatura qoymaqla bir hissəsini, xəstəliyə şübhəli heyvanın periferik qan damarından yaxmalar hazırlanaraq laboratoriyaya göndərməlidir.

PROFİLAKTİKA VƏ MÜBARİZƏ TƏDBİRLƏRİ

Xəstəliyə diaqnoz qoyulduqda təcili olaraq karantin elan edilir və mövcud qaydalara əsasən tədbirlər həyata keçirilir.

Peyvəndləmə hal hazırda qarayara ələyi hazırlanmış "Ştam 55" peyvəndi ilə aparılır. Qoyunlar, keçilər, atlar və dəvələr ildə bir dəfə peyvənd edilir. Epizootik durum gərginləşərsə bütün kliniki sağlam heyvanlarda təlimat əsasında peyvəndləmə aparılmalıdır.



Heyvan tələf olduqda onun cəmdəyi təcrid olunur və səlahiyyətli baytar həkimin göstərişi ilə müvafiq üsullarla məhv edilir.

MÜALİCƏ

Xəstəliyə şübhəli heyvanlara hiperimmün serum və ya immunoqlobulinlə yanaşı antibiotik və simptomatik müalicə vasitələri tətbiq edilməlidir. Kərbunkul və ya şiş olduqda həmin nahiyənin ətrafına da serum vurulmalıdır. Hiperimmün serum və immunoqlobulin təlimata uyğun istifadə edilməlidir.

İNSAN SAĞLAMLIĞI ÜÇÜN TƏHLÜKƏ

Qarayara insanlar üçün böyük təhlükə kəsb edir. İnsanlarda qarayara xəstəliyi üç formada olur: dəri, ağ ciyər və bağırsağ forması. İnsanlar xəstə heyvanın ətindən, qan soran həşəratın dişləməsindən və torpaqda tapılan sporelardan yoluxa bilərlər.

**Azərbaycan Respublikasının
Kənd Təsərrüfatı Nazirliyi yanında
Dövlət Baytarlıq Nəzarəti Xidməti**

Ünvan: Azərbaycan Respublikası Az-1115,
Bakı şəhəri, 8-ci mikrorayon, 3123 məhəllə.

Telefon: +994 12 562 76 13
+994 12 562 66 32

E-mail: sektor-umu@vet.gov.az

www.vet.gov.az



**Azərbaycan Respublikasının
Kənd Təsərrüfatı Nazirliyi yanında
Dövlət Baytarlıq Nəzarəti Xidməti**

**Kənd Təsərrüfatı
Heyvanlarının
Qarayara Xəstəliyi**

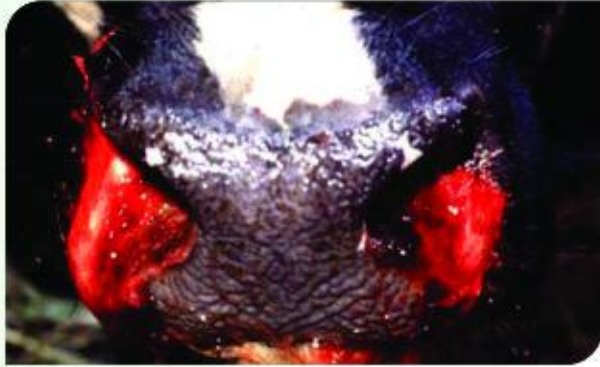


2016

Qarayara bir çox kənd təsərrüfatı və vəhşi heyvanların həmçinin insanlar üçün təhlükəli olan bakteriya mənşəli xəstəlikdir.

TÖRƏDİCİ

B. anthracis - hərəkətsiz, sporəmələgətirən, qrammüsbət, çöp formalı bakteriyalardır.. Orqanizmdə olarkən kapsula ilə əhatə olunur. Kapsula virulentlik amili hesab olunur, mikrobu faqositozdan və serumun bakterisid təsirindən qoruyur və onun toxuma hüceyrələrinə fiksasiya olunmasını təmin edir. Orqanizmdən kənarında əlverişsiz mühitə düşdükdə spor əmələ gətirirlər. Sporlar ətraf təsirə davamlıdır.



PATOGENEZ

Xəstəliyin mənbəyi əsasən bu xəstəlikdən ölmüş heyvanların cəsədlərinin basdırıldığı torpaq hesab olunur. Törədici həssas orqanizmə alimentar yol ilə zədələnmiş selikli qişalardan və ya dəridən keçir. Sporlar vegetativ formaya çevrilirlər. Qarayara bakteriyaları qana toksin ifraz edirlər. Xəstəliyin gedişatı heyvanın növündən aslıdır. Gövşəyənlər yırtıcılara nisbətən daha həssasdırlar.

KLİNİKİ ƏLAMƏTLƏR

İnkubasiya dövrü 1-3 gündür. Xəstəlik çox vaxt iti gedişlidir, bəzən ildırımvari və ya yarımiti ola bilər. İldırımvari formada heyvan qəflətən ölür, sağlam görünən heyvan qəfildən yıxılır, ağız və burun dəliklərindən qanlı köpük, anus dəliyindən isə qan axır, bir neçə dəqiqə ərzində ölüm baş verir.

İti və yarımiti gedişlərdə bədən temperaturu 40-42,5°C-dək yüksəlir, iştahsızlıq və zəiflik qeyd olunur, nəbz tezləşir, tənəffüs çətinləşir, görünən selikli qişalar göyümtül, konyunktiva şişkin olur. Kal ifrazı əvvəlcə ləngiyir, sonra ishal (qanlı) baş verir, sidik tünd qırmızı rəng alır. Asfiksiya (boğulma) nəticəsində ölüm baş verir. Yarımiti gediş çox vaxt karbunkulyoz formada müşahidə olunur. Heyvanlarda sürətlə böyüyən şişlər əvvəlcə isti, bərk və ağrılı, sona doğru isə ağrısız, soyuq və qanqrenoz xarakterli olur.

Müxtəlif heyvan növlərində qarayarının fərqli xüsusiyyətləri ola bilər: atlarda iti gediş zamanı tez-tez şiddətli ağrı qeyd olunur. Dərialtı toxumada ağrılı, isti şorvari konsistensiyalı şişlər-karbunkulyoz forma tez-tez müşahidə olunur. Xəstəlik müddəti 3-7 gündür.



İBH-da xəstəlik çox vaxt iti gedişli formada, nadir hallarda isə ildırımvari və yarımiti gedişli formada baş verir. Yarma zamanı dalağın şişməsi və onun parenximasının böyüməsi baş verir.

Qoyunlarda xəstəlik çox vaxt ildırımvari gedişli olur, ölüm qısa zaman ərzində baş verə bilər.



Qarayaraya şübhəli cəsədləri yarmaq tövsiyə olunmur. Heyvan cəsədinin yarılmaması sporların yaranmasına qətilib çıxarır və yaran şəxs üçün xəstəliyə yoluxma səbəbi ola bilər. Cəsəd çox tez köpür, bütün təbii dəliklərdən qanlı köpük axır, selikli qişalar göyərir, qan sızmaları görünür, dərialtı toxuma şişkinləşir. Bu dəyişikliklərə ola bilsin ki, heç rast gəlinməsin. Lakin bütün hallarda rast gəlinən dəyişikliklər bunlardır: dərialtı toxumanın selikli infiltratı, mədə-bağırsağ sisteminin iti iltihabı, bağırsaqlar qanla dolu ola bilər. Qan tünd rəngli, qatı və laxtalanmamış olur.

DİAQNOZ

Epizootoloji məlumatlar; klinik nişanələr; cəsədin xarici müayinəsi və yekün diaqnoz laborator müayinələrin nəticəsində qoyulur.